

BRACELET TISSAGE PEYOTE DE PERLES MIYUKI DÉLICAS 11/0 AVEC INSERTION DE STRASS CRYSTAL MESH PURECRYSTAL

Par : Sev Rine



Intermédiaire



3h

Comment intégrer des Strass Crystal Mesh dans un tissage peyote de perles Miyuki Délicas 11/0 ?

Envie d'apprendre à réaliser des bracelets en tissage de perles Miyuki ? Vous êtes au bon endroit !

Que vous soyez débutant-e ou bien expert-e, découvrez dans ce tutoriel comment insérer des éléments au milieu d'un tissage en laissant au préalable des espaces vides.

Vous pourrez alors laisser libre cours à votre imagination et créer des tissages uniques en leur genre !

Pour créer un bijou qui vous ressemble, retrouvez l'intégralité de notre gamme de perles Miyuki Délicas 11/0 ainsi que toutes nos couleurs de Crystal Mesh PureCrystal.

Toute la liste du matériel se trouve en bas de page ;)

À vous de jouer !

Quel matériel utiliser pour Bracelet tissage peyote de perles Miyuki Délicas 11/0 avec insertion de Strass Crystal Mesh PureCrystal ?

MATÉRIEL



Cymbal - Embout pour tissage de perles Delica 11/0 33.8 mm Skaloti IV Doré à l'or fin x1
Réf. : ACT-718
Quantité : 2



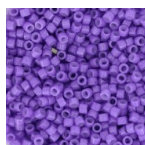
Fil Fireline - Tresse fusionnée 0.12 mm (6LB) Crystal x45 m
Réf. : BRF-116
Quantité : 1



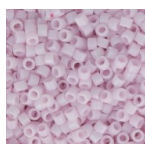
Miyuki Delica 11/0 DB0352 - Mat Opaque Cream x8g
Réf. : DB-0352
Quantité : 1



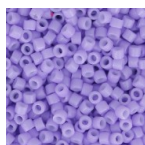
Miyuki Delica 11/0 DB1153 - Galvanized Semi Mat Mead x8g
Réf. : DB-1153
Quantité : 1



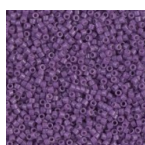
Miyuki Delica 11/0 DB1379 - Dyed Opaque Red Violet x8g
Réf. : DB-1379
Quantité : 1



Miyuki Delica 11/0 DB1494 - Opaque Pale Rose x8g
Réf. : DB-1494
Quantité : 1



Miyuki Delica Duracoat 11/0 DB2138 - Opaque Columbine x8g
Réf. : DB-2138
Quantité : 1



Miyuki Delica 11/0 DB2140 - Duracoat Opaque Anemone x8g
Réf. : DB-2140
Quantité : 1



PureCrystal Crystal Mesh 40001 2 rangs 5,3 mm Crystal x5cm
Réf. : FCR-772
Quantité : 1



Fermoir aimanté 9x6 mm - Doré à l'or fin x1
Réf. : FRM-009
Quantité : 1



Rocaille Miyuki Duracoat 15/0 4202 - Galvanized Gold x8g
Réf. : MR15/4202
Quantité : 1



Anneaux doubles 5x0.6 mm doré x50
Réf. : OAC-099
Quantité : 1

MATÉRIEL



Aiguille à perler John James taille 10 30 mm x25
Réf. : OAC-369
Quantité : 1

Les étapes

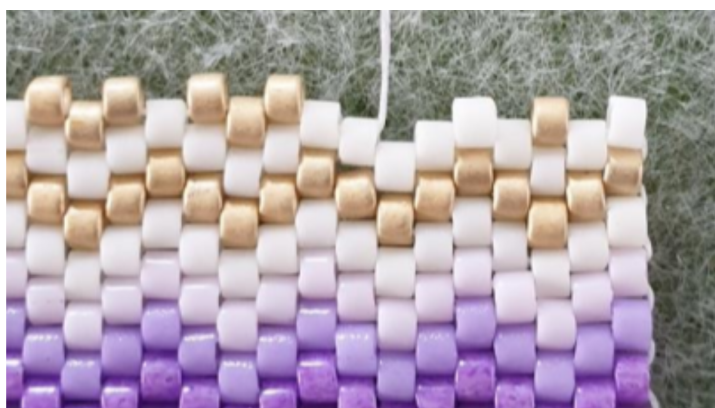
★ Etape 1/11

Commencez votre tissage par une des lignes de l'extrémité du diagramme. Tissez en suivant la technique du peyote impair. Vous pouvez vous référer à la fiche technique : Comment faire un tissage peyote impair. Une fois arrivé-e à l'endroit où vous souhaitez insérer un élément dans votre tissage, il vous suffit de sauter une perle en remontant dans les deux perles Miyuki Délicas suivantes.



★ Etape 2/11

Dans le rang suivant, descendez dans les deux Délicas suivant



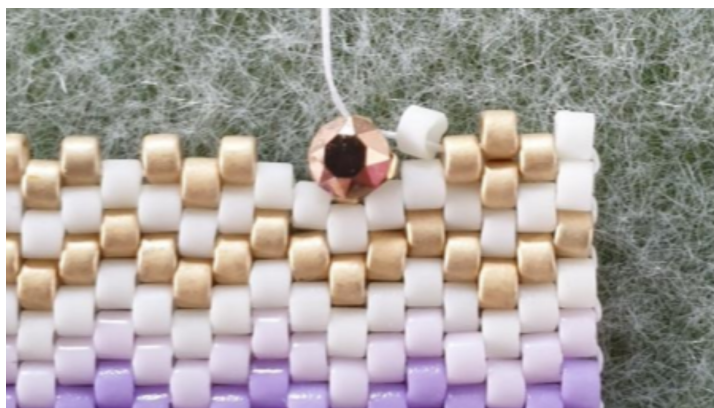
★ Etape 3/11

Enfilez dans l'espace laissé par le tissage votre strass crystal Mesh PureCrystal. Attention à ne passer que dans la griffe du bas puis remontez dans les 2 perles Miyuki Délicas suivants.



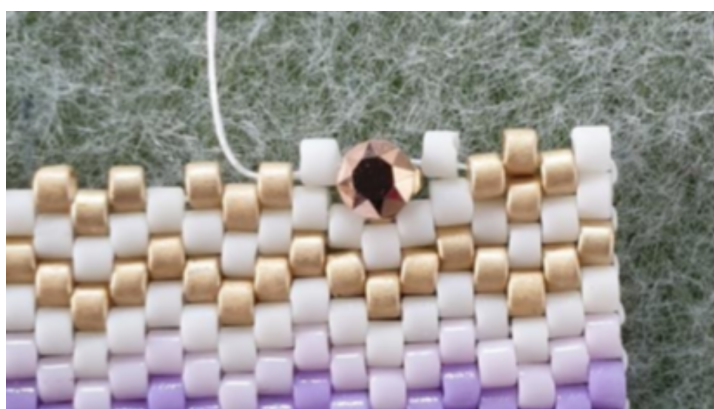
★ Etape 4/11

Au rang suivant, enfiler 1 Délicas, puis passez dans la griffe du haut du Strass Crystal Mesh



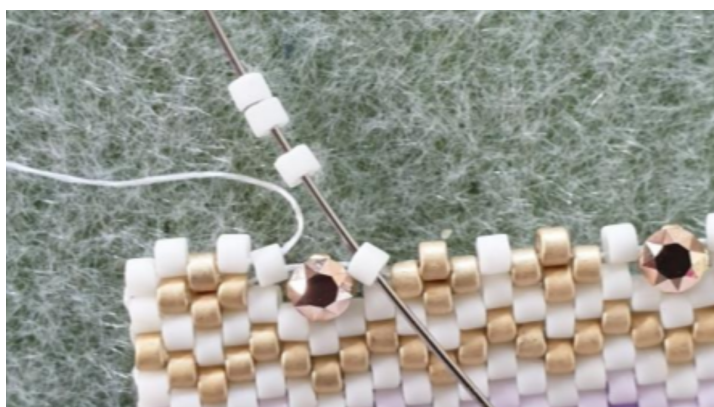
★ Etape 5/11

Une fois que votre Strass Crystal Mesh est en place, continuez votre tissage peyote de manière classique. À ce stade les perles Miyuki Délicas enfilées ne se placent pas à la perfection mais elles vont se mettre en place avec la réalisation des rangs suivants.



★ Etape 6/11

Au rang suivant, de manière à border le Strass Crystal Mesh inséré, enfiler 3 perles Miyuki Délicas au-dessus du Strass et insérez votre aiguille dans la perles Miyuki Délicas suivante.



★ Etape 7/11

Au rang suivant, enfiler 1 perle Miyuki Délicas sur votre aiguille et passez dans la 1ère des 3 perles qui bordent votre Strass Crystal Mesh. Passez également dans la griffe du haut du Strass Crystal Mesh, puis dans la 3ème perle bordant le Strass Crystal Mesh.



★ Etape 8/11

Reprenez à présent votre tissage peyote de manière classique. Répétez les étapes précédentes autant de fois que nécessaire lorsque vous souhaitez insérer un Strass Crystal Mesh.



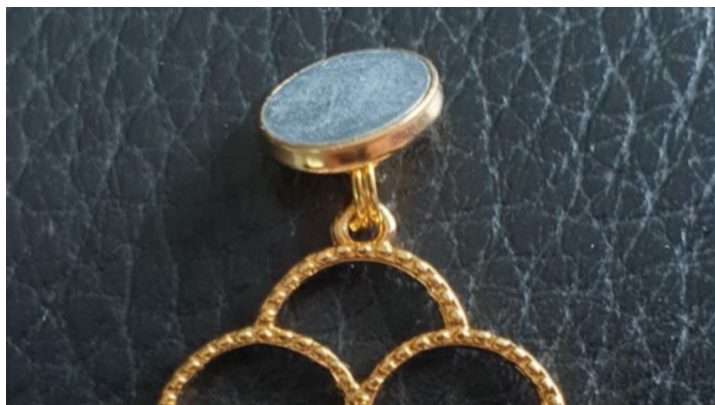
★ Etape 9/11

Une fois que vous avez terminé votre tissage, vous pouvez à présent insérer l'embout. Vous devez pour cela terminer votre travail sur une ligne "pair". Placez votre embout et repassez dans les perles Miyuki Délicas en enfilant votre fil dans les trous de l'embout. Afin de solidifier votre ouvrage, vous pouvez passer deux fois dans chaque trou de l'embout.



★ Etape 10/11

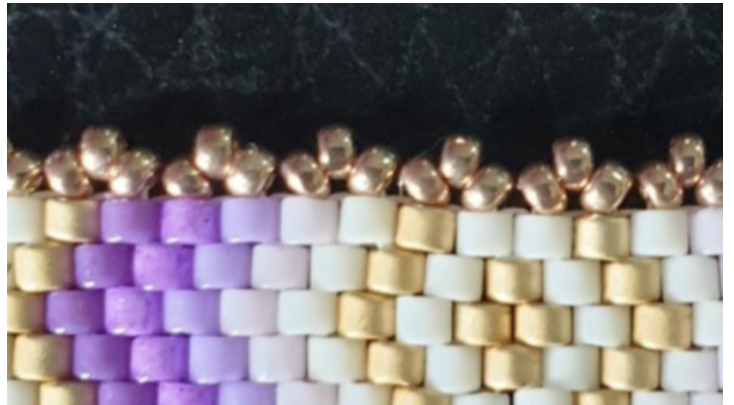
Reliez votre embout de tissage à votre fermoir aimant à l'aide d'un anneau double.
Faites la même chose de l'autre côté.
Vous avez terminé votre bracelet !



★ Etape 11/11

Vous pouvez rajouter de chaque côté un rang de perles de rocailles 15/0.

Pour cela, tissez sur le côté en remontant votre fil dans la première perle Miyuki Délicas. Enfilez 3 perles de rocailles 15/0 puis descendez votre fil dans la perle Miyuki Délicas suivant. Remontez dans le Délicas situé à côté, enfiler 3 perles de rocailles 15/0, descendez dans le Délicas suivant... et ainsi de suite en faisant tout le tour du bracelet. Répétez l'étape de l'autre côté du bracelet.



Le résultat

