

## COLLIER LONG MULTIRANGS AVEC PERLES DE ROCAILLES MIYUKI BLEU ET TURQUOISE

Par : Tiffanie Perles&Co



Intermédiaire



12h

Réalisez grâce à ce tutoriel un collier multirangs inspiré des colliers en perles de rocaïlles africains. Cette adaptation utilise des embouts de tissage en acier inox qui peuvent être également utilisé en bracelet. Adaptez simplement la longueur des différents brins de perles à la dimension de votre poignet. Pour cela choisissez seulement une partie des enchaînements de perles.

Ce collier est un peu long à réaliser, une douzaine d'heures en moyennes. Nous vous conseillons de le réaliser en plusieurs fois et de le tisser à plat sur une table dégagée car il est très facile d'enrouler les brins et de se mélanger dans l'enfilage de perles. Vous pouvez évidemment le faire plus court en mettant moins de perles. Veuillez seulement à garder la même hauteur des deux côtés et à garder le "U" du centre tel quel.

Ces embouts sont très résistants à l'usure et l'oxydation vu qu'ils sont en acier inoxydable. Il existe également des embouts de tissage en acier inox dorés en set de 4 éléments et sets de 2 éléments.

Vous pouvez réaliser ce collier avec n'importe quelles rocaïlles de dimension équivalente aux rocaïlles 11/0 Miyuki, également en delicas 11/0, en ajoutant des perles mini-hématites ou encore des petites perles en pierre gemme.

Laissez libre cours à votre imagination !

Dans la suite du tutoriel, les enchaînements de perles vont être notés :

- MR11/4703 Opaque Glazed Bayberry Mat AB : A
- MR11/2026 Mat Opaque Pale Blue Gray : B
- MR11/4702 Opaque Glazed Peacock Mat AB : C
- MR11/4282 Dyed Indigo Navy Blue Silver Lined : D

## Quel matériel utiliser pour Collier long multirangs avec perles de rocailles miyuki bleu et turquoise ?

### MATÉRIEL



Set d'embouts & intercalaires chevrons pour perles Miyuki - Acier inoxydable  
Réf. : ACC-810  
Quantité : 1



Fil Fireline - Tresse fusionnée 0.12 mm (6LB) Crystal x45 m  
Réf. : BRF-116  
Quantité : 1



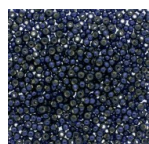
Chaîne maille Forçat rectangle 2.1 mm en Acier inoxydable 316L x1m  
Réf. : CHR-464  
Quantité : 1



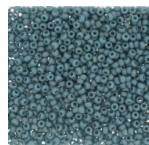
Fermeture T 16 mm - Acier inoxydable 304 x1  
Réf. : FRM-773  
Quantité : 1



Rocaille Miyuki 11/0 2026 - Mat Opaque Pale Blue Gray x8g  
Réf. : MR11/2026  
Quantité : 2



Rocaille Miyuki Duracoat 11/0 4282- Dyed Indigo Navy Blue Silver Lined x8g  
Réf. : MR11/4282  
Quantité : 2



Rocaille Miyuki 11/0 4702 - Opaque Glazed Peacock Mat AB x8g  
Réf. : MR11/4702  
Quantité : 3



Rocaille Miyuki 11/0 4703 - Opaque Glazed Bayberry Mat AB x8g  
Réf. : MR11/4703  
Quantité : 3



Anneaux ouverts 5x0.7 mm en Acier inox 304 x50  
Réf. : OAC-581  
Quantité : 1

### MATÉRIEL

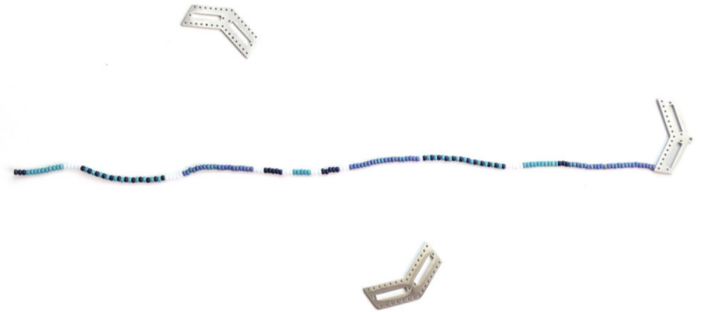


Aiguille à perler John James taille 10 32,5x0,53 mm x20  
Réf. : ACC-201  
Quantité : 1

## Les étapes

### ★ Etape 1/8

Coupez environ 2,5 m de fil nylon. Nouez le bout au premier trou avec un double noeud. Laissez 10 cm de bout de fil. Passez l'autre bout dans une aiguille. Enfilez l'enchaînement de perles suivant : 25A, 3D, 10C, 5B, 11x (1D+1C), 1D, 1B, 20A, 3B, 5D, 3B, 5C, 3B, 5D, 3B, 20A, 5B, 11x (1D+1C), 1D, 5B, 10C, 3D. Imprimez-le et surlignez les perles enfilées au fur et à mesure pour vous repérer plus facilement.



### ★ Etape 2/8

Passez le fil dans le trou de l'intercalaire du milieu. Faites bien attention au sens de l'intercalaire. Passez l'aiguille une deuxième fois dans l'ensemble des perles pour retourner au tout début et serrez.



### ★ Etape 3/8

Vous pouvez faire la suite de 2 manières différentes. Soit vous tissez les brins de perles brins par brins et vous nouez le fil à chaque aller-retour puis vous reprenez un nouveau fil pour faire le brin suivant, soit vous passez d'un trou à l'autre avec le même fil mais le fil se verra au dos de l'intercalaire et vous devrez faire 3 passages. Dans tous les cas, l'enchaînement de perles donné à l'étape 1 est à répéter pour chaque trou de l'embout. La version présentée est celle où on passe au dos de l'embout pour accéder au prochain trou et où on passe 3 fois dans les perles.



★ Etape 4/8

Normalement avec 2,5 m de fil, vous devriez pouvoir fixer 3 brins. Terminez en nouant le fil avec un double noeud juste en dessous du trou puis rentrez les deux bouts de fils dans les perles.



★ Etape 5/8

Continuez à tisser les brins de l'autre côté de l'embout pour éviter d'entortiller les fils sans faire attention. La partie que nous sommes en train de tisser est un des côtés du collier. Une fois que vous aurez tissé les 15 brins de ce côté, passez à l'autre côté.



★ Etape 6/8

Tissez maintenant la partie du milieu qui rassemble les deux côtés. Vous pouvez aussi tisser la partie centrale avec uniquement des perles turquoise au lieu du triangle mais il faudra probablement rajouter un sachet de perles. Voici la suite de perles du brin le plus petit au plus grand :

• 3D, 10C, 1B, 1D, 1B, 5A, 1B, 1D, 1B, 5A, 1B, 1D, 1B, 10C, 1B, 10C, 1B, 1D, 1B, 5A, 1B, 1D, 1B, 5A, 1B, 1D, 1B, 10C, 3D.

• 3D, **12C**, 1B, 1D, 1B, 5A, 1B, 1D, 1B, 5A, 1B, 1D, 1B, 10C, **2B, 1D, 2B**, 10C, 1B, 1D, 1B, 5A, 1B, 1D, 1B, 5A, 1B, 1D, 1B, **12C**, 3D.

• 3D, **14C**, 1B, 1D, 1B, 5A, 1B, 1D, 1B, 5A, 1B, 1D, 1B, 10C, **2B, 3D, 2B**, 10C, 1B, 1D, 1B, 5A, 1B, 1D, 1B, 5A, 1B, 1D, 1B, **14C**, 3D.

• 3D, **16C**, 1B, 1D, 1B, 5A, 1B, 1D, 1B, 5A, 1B, 1D, 1B, 10C, **2B, 2D, 1A, 2D, 2B**, 10C, 1B, 1D, 1B, 5A, 1B, 1D, 1B, 5A, 1B, 1D, 1B, **16C**, 3D.

• 3D, **18C**, 1B, 1D, 1B, 5A, 1B, 1D, 1B, 5A, 1B, 1D, 1B, 10C, **2B, 2D, 3A, 2D, 2B**, 10C, 1B, 1D, 1B, 5A, 1B, 1D, 1B, 5A, 1B, 1D, 1B, **18C**, 3D.

• 3D, **20C**, 1B, 1D, 1B, 5A, 1B, 1D, 1B, 5A, 1B, 1D, 1B, 10C, **2B, 2D, 2A, 1B, 2A, 2D, 2B**, 10C, 1B, 1D, 1B, 5A, 1B, 1D, 1B, 5A, 1B, 1D, 1B, **20C**, 3D.

• 3D, **22C**, 1B, 1D, 1B, 5A, 1B, 1D, 1B, 5A, 1B, 1D, 1B, 10C, **2B, 2D, 2A, 3B, 2A, 2D, 2B**, 10C, 1B, 1D, 1B, 5A, 1B, 1D, 1B, 5A, 1B, 1D, 1B, **22C**, 3D.

• 3D, **24C**, 1B, 1D, 1B, 5A, 1B, 1D, 1B, 5A, 1B, 1D, 1B, 10C, **2B, 2D, 2A, 5B, 2A, 2D, 2B**, 10C, 1B, 1D, 1B, 5A, 1B, 1D, 1B, 5A, 1B, 1D, 1B, **24C**, 3D.

• 3D, **25C**, 1B, 1D, 1B, 5A, 1B, 1D, 1B, 5A, 1B, 1D, 1B, 10C, **2B, 2D, 2A, 7B, 2A, 2D, 2B**, 10C, 1B, 1D, 1B, 5A, 1B, 1D, 1B, 5A, 1B, 1D, 1B, **25C**, 3D.

• 3D, **26C**, 1B, 1D, 1B, 5A, 1B, 1D, 1B, 5A, 1B, 1D, 1B, 10C, **2B, 2D, 2A, 9B, 2A, 2D, 2B**, 10C, 1B, 1D, 1B, 5A, 1B, 1D, 1B, 5A, 1B, 1D, 1B, **26C**, 3D.

• 3D, **27C**, 1B, 1D, 1B, 5A, 1B, 1D, 1B, 5A, 1B, 1D, 1B, 10C, **2B, 2D, 2A, 11B, 2A, 2D, 2B**, 10C, 1B, 1D, 1B, 5A, 1B, 1D, 1B, 5A, 1B, 1D, 1B, **27C**, 3D.

• 3D, **28C**, 1B, 1D, 1B, 5A, 1B, 1D, 1B, 5A, 1B, 1D, 1B, 10C, **2B, 2D, 2A, 13B, 2A, 2D, 2B**, 10C, 1B, 1D, 1B, 5A, 1B, 1D, 1B, 5A, 1B, 1D, 1B, **28C**, 3D.

• 3D, **29C**, 1B, 1D, 1B, 5A, 1B, 1D, 1B, 5A, 1B, 1D, 1B, 10C, **2B, 2D, 2A, 15B, 2A, 2D, 2B**, 10C, 1B, 1D, 1B, 5A, 1B, 1D, 1B, 5A, 1B, 1D, 1B, **29C**, 3D.

• 3D, **30C**, 1B, 1D, 1B, 5A, 1B, 1D, 1B, 5A, 1B, 1D, 1B, 10C, **2B, 2D, 2A, 17B, 2A, 2D, 2B**, 10C, 1B, 1D, 1B, 5A, 1B, 1D, 1B, 5A, 1B, 1D, 1B, **30C**, 3D.

• 3D, **31C**, 1B, 1D, 1B, 5A, 1B, 1D, 1B, 5A, 1B, 1D, 1B, 10C, **2B, 2D, 2A, 19B, 2A, 2D, 2B**, 10C, 1B, 1D, 1B, 5A, 1B, 1D, 1B, 5A, 1B, 1D, 1B, **31C**, 3D.



★ Etape 7/8

Tissez ensuite les petits emplacements dans les embouts avec l'enchaînement suivant : 2D, 1B, 2C, 1B, 2D. Pour cela, nouez le fil à un trou et enfiler les 8 perles, passez dans le trou d'en face et dans le trou suivant pas le dos de l'intercalaire afin de tisser les 8 perles suivantes. Nouez le fil, rentrez-le dans les perles et coupez-le.



★ Etape 8/8

Coupez 2 morceaux de chaîne d'environ 5 cm. Attachez-les chacune aux embouts avec un anneau ouvert puis fixez le fermoir.



*Le résultat*