

BRACELET TISSAGE TILAS AVEC PETITES FLEURS EN ROCAILLES MIYUKI

Par : Tiffanie Perles&Co



Avancé



6h

Comment utiliser les perles Tilas ?

Découvrez dans ce tutoriel tissage de perles un nouveau modèle de bracelet à tisser avec des Half Tilas. Ce tutoriel n'est pas indiqué pour les débutants, car il contient de nombreuses étapes et qu'il est plutôt long à tisser. Si vous n'êtes pas à votre premier bijou en perles, alors lancez-vous ! Ce bracelet est composé de 3 parties :

- 1 partie avec 2 rangs de Tilas et des rocailles dorées taille 11/0 et des breloques optionnelles.
- 1 partie avec le même rang de Tilas et de rocailles mais sans les breloques.
- 1 partie qui va lier les deux premières parties et qui est faite avec la technique des petites fleurs en rocailles.

Les tilas sont des perles rectangles de la marque Miyuki. Il existe 3 tailles de Tilas : Les Quarter (quart), les Half (moitié) et les Tilas classiques. Dans ce tutoriel, nous avons utilisé des Half Tilas. Vous pouvez faire la même chose avec des Quarter Tilas. Si vous utilisez les Tilas normales, le bracelet sera probablement trop large, mais à vous de choisir et de tester ce qu'il vous plaît le plus. Ces perles rectangles existent dans de nombreuses couleurs pour s'adapter à vos préférences.

Les petites fleurs du centre sont faites avec des rocailles Miyuki 11/0. D'autres rocailles peuvent également convenir.

Une fois ce bracelet fini, il vous reste des Tilas et des rocailles ? Découvrez d'autres tutoriels à faire avec vos restes de perles : DIY Bracelet bangle tissage spirale herringbone avec Miyuki Half Tila, Créoles mini fleurs en perles de rocailles Miyuki.

Quel matériel utiliser pour Bracelet tissage Tilas avec petites fleurs en rocailles Miyuki ?

MATÉRIEL



Fermeur design à clipser double ouverture 23x14mm avec zircons - Doré - Bleu foncé
Réf. : CLS-170
Quantité : 1



Fil Fireline - Tresse fusionnée 0.10 mm (4LB) Crystal x50 m
Réf. : FCU-960
Quantité : 1



Anneaux fermés 7x1 mm en Gold filled (or laminé) x4
Réf. : GLD-476
Quantité : 1



Miyuki Half Tila Beads 5x2.3x1.9mm HTL-417L/FR - Matte Opaque Periwinkle AB x10g
Réf. : HTL417L/FR
Quantité : 1



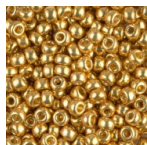
Breloque clef avec oxyde de Zirconium 13x7 mm - Doré - Crystal x1
Réf. : LTZ-182
Quantité : 1



Breloque étoile du nord avec oxyde de Zirconium 10x8 mm - Doré à l'or fin x1
Réf. : LTZ-194
Quantité : 1



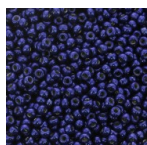
Breloque cadenas avec oxyde de Zirconium 8x6 mm - Doré - Crystal x1
Réf. : LTZ-208
Quantité : 1



Rocaille Miyuki Duracoat 8/0 4202 - Galvanized Gold x8g
Réf. : MR08/4202
Quantité : 1



Rocaille Miyuki Duracoat 11/0 4202 - Galvanized Gold x8g
Réf. : MR11/4202
Quantité : 1



Rocaille Miyuki Duracoat 11/0 5111 - Galvanized Navy x8g
Réf. : MR11/5111
Quantité : 1

MATÉRIEL



Assortiment d'aiguilles à tisser Pony taille 10/12 x6
Réf. : OAC-1109
Quantité : 1

Les étapes

★ Etape 1/32

Coupez 2 m de fil. Enfilez 1 perle de maintien, c'est-à-dire une perle qui sert à bloquer les autres perles et les empêcher de tomber. Pour cela, enfiler une perle de rocaïlle, placez-la à 10 cm du bout du fil et repassez l'aiguille dedans deux fois dans le même sens. Comme cela, la perle est bloquée, mais vous pourrez l'enlever à la fin.



★ Etape 2/32

Enfilez 2 Half Tila (HT) et 3 rocaïlles 11/0.



★ Etape 3/32

Passez dans le deuxième trou de la deuxième HT.



★ Etape 4/32

Enfilez 1 HT. Passez dans le premier trou de la première et deuxième HT.



★ Etape 5/32

Passez dans les 3 rocailles enfilées et dans le deuxième trou de la deuxième HT, dans le premier trou de la troisième HT, puis dans le deuxième trou de la troisième HT. Enfilez une quatrième HT.



★ Etape 6/32

Repassez dans la deuxième et troisième HT.



★ Etape 7/32

Retournez dans la quatrième HT en passant dans le deuxième trou de la troisième HT. Enfilez 3 rocailles 11/0 et allez dans le trou suivant.



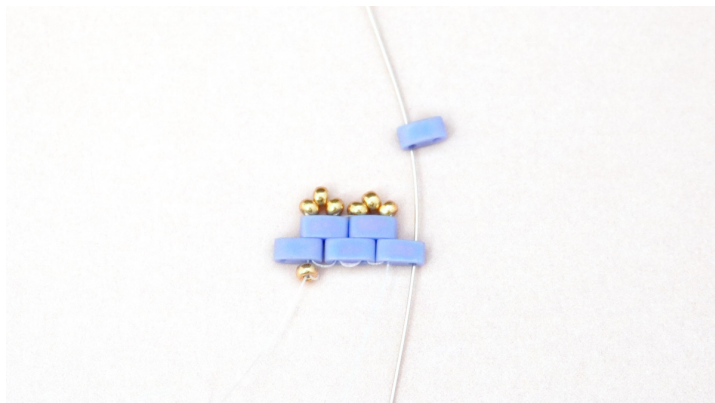
★ Etape 8/32

Répétez les étapes 4 à 7.



★ Etape 9/32

Continuez jusqu'à avoir 7 tilas en haut si un bracelet de 17 cm de long vous suffit. Il faut faire un bracelet de la taille de votre poignet +1,5 cm minimum. Sinon, ajoutez des Tilas en haut. Ce nombre sera le nombre de tilas qui sépare chaque breloque pour qu'elles soient bien réparties. 1 HT fait 5 mm, donc si vous ajoutez 1 Tila au début, vous obtiendrez 4 tilas en plus à la fin pour espacer correctement les breloques. Cela fait 2 cm en plus. Mais ce n'est qu'une indication, vous pouvez adapter l'espacement comme vous voulez si vous vous y connaissez en tissage.



★ Etape 10/32

Arrivé à ce niveau (comptez bien les perles), vous pouvez ajouter la première breloque. Enfilez la prochaine Tila et l'anneau de la breloque tout en continuant le tissage. Vous pouvez aussi faire le bracelet sans breloque. Dans ce cas, continuez le tissage jusqu'à avoir fait une bande de 14 cm ou plus.



★ Etape 11/32

Faites un tour dans les perles pour revenir dans la tila enfilée à l'étape précédente. Et refaites un passage dans la breloque. Recommencez à nouveau pour qu'elle soit bien fixée puis reprenez le tissage des Tilas.



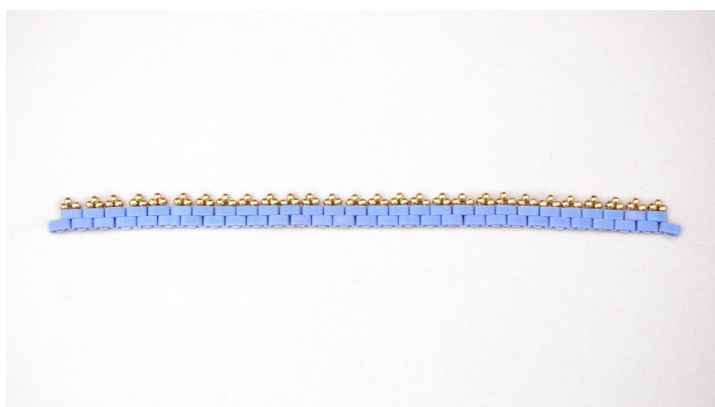
★ Etape 12/32

Centrez bien les breloques sur votre tissage en comptant le nombre de perles qui les séparent.



★ Etape 13/32

Tissez une deuxième bande de HT sans breloque cette fois-ci.



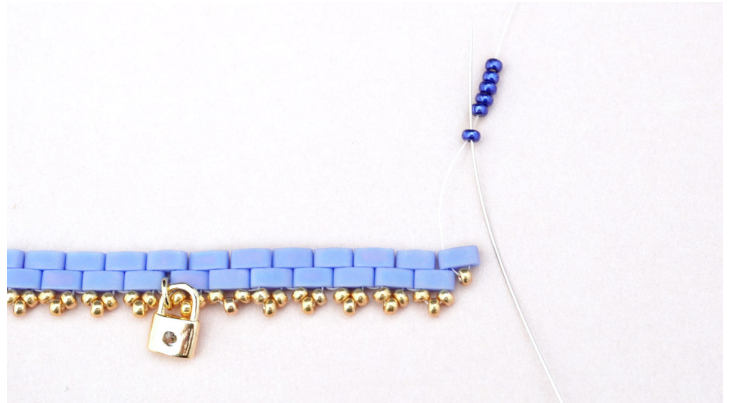
★ Etape 14/32

Sur la première partie, ajoutez une rocaille au bout et passez dans le trou de la Half Tila pour placer le fil du côté sans rocailles.



★ Etape 15/32

Enfilez 6 rocailles 11/0 de la couleur de votre choix. Repassez dans la première dans le même sens que le sens d'enfilage. Serrez et placez le cercle de perles ainsi formé contre le tissage de tila en le déplaçant avec les doigts et en tirant sur le fil.



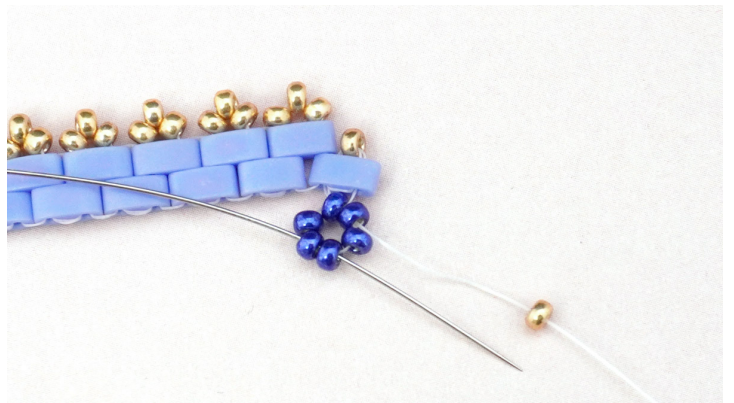
★ Etape 16/32

Passez dans le trou suivant de la Tila du bout.



★ Etape 17/32

Passez dans l'autre trou et dans les deux rocailles suivantes. Enfilez une rocaille dorée pour faire le coeur de la fleur. Passez dans la perle en face d'où le fil sort dans la fleur. Faites sortir l'aiguille dans la quatrième perle en partant de la perle attachée au tissage de HT.



★ Etape 18/32

Attachez cette quatrième perle de la fleur au deuxième tissage de tila. Ajoutez une rocaille dorée au passage.



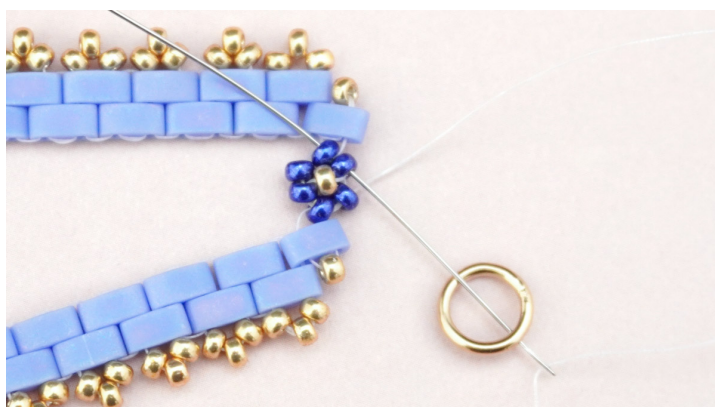
★ Etape 19/32

Ressortez de la Tila et passez dans la même perle de rocaille pour l'attacher des deux côtés à la Half Tila.



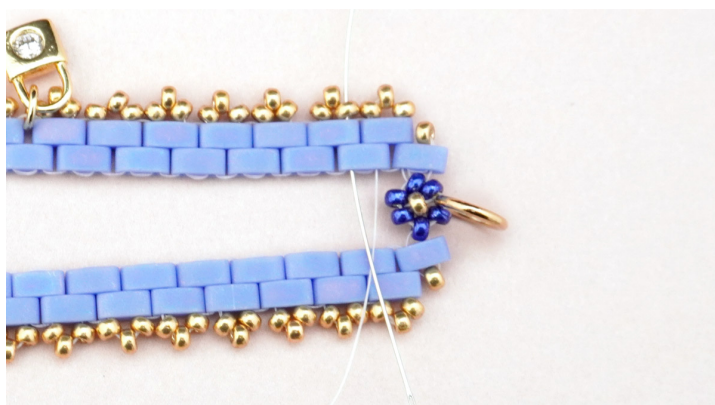
★ Etape 20/32

Profitez-en pour aller dans la troisième perle de rocaille, enfiler un gros anneau fermé et retournez dans les rocailles qui composent la fleur. Faites deux tours entiers pour passer deux fois de plus dans l'anneau pour sécuriser la fixation.



★ Etape 21/32

Retournez dans la première partie en Tila et zig-zaguez dans les Tilas pour arriver dans le premier trou de la troisième Tila en partant de la droite vers la gauche sur la photo.



★ Etape 22/32

Enfilez 6 rocailles et répétez l'étape 15.



★ Etape 23/32

Répétez l'étape 16.



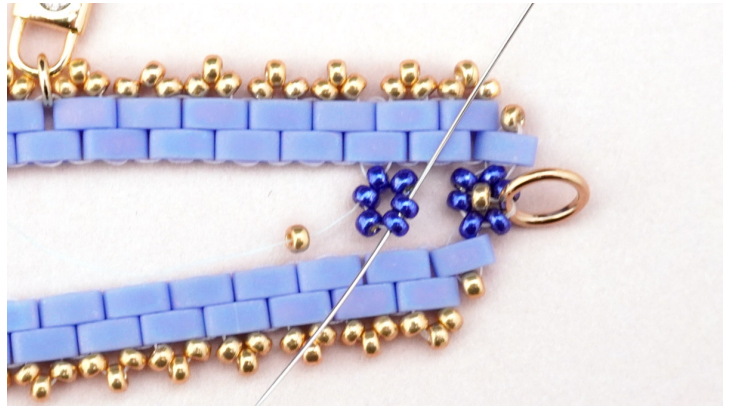
★ Etape 24/32

Répétez l'étape 17.



★ Etape 25/32

Répétez l'étape 17



★ Etape 26/32

Répétez l'étape 18 sans ajouter de perle dorée cette fois-ci.



★ Etape 27/32

Répétez l'étape 19.



★ Etape 28/32

Zig-zaguez dans les Tilas pour aller dans le premier trou de la cinquième Tila. Répétez les étapes précédentes pour former une nouvelle fleur. Continuez à espacer les fleurs de manière régulières et à attacher les deux parties en Half Tila ensemble.



★ Etape 29/32

Lorsque vous n'avez plus de fil, nouez-le au tissage avec un double noeud et cachez le restant de fil dans le tissage en repassant dans les perles puis coupez-le.



★ Etape 30/32

Avant de reprendre un nouveau fil, répétez les étapes précédentes avec le reste de bout de fil de l'autre côté du bracelet. Vous le nouerez aussi au tissage quand il ne vous restera plus que 15 cm. Vous pouvez en profiter pour faire la même chose avec les autres bouts de fils.



★ Etape 31/32

Pour commencer avec un nouveau fil, nouez-le au tissage, gardez 10 cm de bout de fil pour pouvoir le cacher facilement dans le tissage. Continuez le tissage avec le nouveau fil.



★ Etape 32/32

Maintenant, vous pouvez utiliser directement le fermoir donné dans la liste de matériel en l'attachant aux anneaux fermés, ou bien, fixez un fermoir mousqueton classique avec un anneau ouvert.



Le résultat

