

BOUCLES D'OREILLES EFFET MARBRE EN PÂTE POLYMÈRE

Par : Karine Barrera



Intermédiaire



3h

Comment faire des boucles d'oreilles en pâte polymère ?

Vous avez envie d'apprendre à faire un effet marbré en pâte polymère ? Karine Barrera alias Akak, vous livre dans ce tutoriel ses secrets pour créer un effet marbre très naturel en quelques étapes seulement grâce au mélange de la pâte polymère avec de la peinture acrylique. Vous êtes débutant.e en création de bijoux mais ce tutoriel vous tente ? Foncez, vous ne risquez rien ce tutoriel est accessible à tous !

Une fois la technique du marbre en polymère maîtrisée, c'est tout un champ des possibles qui s'ouvre à vous. Ne soyez pas timides et jouez avec les couleurs et les matières. Testez de mélanger différentes pâtes polymère (paillettés, translucide, opaque, néon...) avec de la peinture pour un rendu unique et original. Karine vous montre 3 exemples de marbré différents : un opaque noir, un translucide beige/blanc et un marbre orangé obtenu grâce à des pastels.

Vous pourrez ensuite utiliser votre cane marbrée pour réaliser de belles créations. Ici, Karine vous suggère de réaliser dans la plaque de pâte deux paires de boucles d'oreilles à la fois tendances et intemporelles, qui peuvent se porter au quotidien ou bien pour une occasion spéciale. Vous l'aurez compris, on en est fan et on dirait même qu'elles sont "canonnissimes". Le set d'emporte-pièces utilisé vous offre beaucoup de combinaisons possibles (18 formes au total à mixer les unes aux autres). Il est impossible de ne pas trouver son bonheur pour créer au choix : boucles d'oreilles XL, boucles d'oreilles pendantes, ou bien encore des puces d'oreilles... Le set d'emporte pièce est vendu accompagné de crochets d'oreilles et d'anneaux ainsi que de cartes à bijoux en kraft (pratique pour offrir ou bien tout simplement pour ranger ses bijoux).

Si ce tutoriel vous a inspiré, n'hésitez pas à nous laisser un avis en bas de page du tutoriel et surtout à nous partager votre création en publiant une photo sur nos réseaux sociaux.

Pour aller plus loin en polymère, jetez un coup d'oeil à nos tutoriels bijoux pâte polymère et à nos fiches techniques pour apprendre la polymère

Quel matériel utiliser pour Boucles d'oreilles effet marbre en pâte polymère ?

MATÉRIEL



Anneaux ouverts 7x0.8 mm - Fabrication Européenne - doré à l'or fin x50
Réf. : ACC-307
Quantité : 1



Set de 18 emporte-pièces plastique avec accessoires et outils pour polymère
Réf. : ATT-708
Quantité : 1



Pâte Premo 57 gr Noir (n°5042)
Réf. : PE2-5042
Quantité : 1



Pâte Premo Accents 57 gr Translucide (n°5310)
Réf. : PE2-5310
Quantité : 1



Pâte Premo Accents 57 gr Blanc Translucide (n°5527)
Réf. : PE2-5527
Quantité : 1



Peinture acrylique Pébéo Studio Blanc de Titane x 100ml
Réf. : PEINT-214
Quantité : 1



Assortiment de 12 pastels secs tendres carrés - MUNGYO - Couleurs Camaieu Sanguine
Réf. : TECH-977
Quantité : 1

MATÉRIEL



Kit DREMEL® (3000-1/25) Outil multifonctions avec 25 accessoires et arbre flexible
Réf. : ATT-388
Quantité : 1



Set de 3 lames de coupe pour pâte polymère avec 2 poignées - Artémio
Réf. : ATT-528
Quantité : 1



Rouleau pour pâte polymère en acrylique 23x2cm - Transparent x1
Réf. : ATT-530
Quantité : 1



Mandrin à main - Outil de perçage manuel pour modelage et polymère x1
Réf. : OTL-775
Quantité : 1



Colle époxyde UHU Plus Endfest 300 - 2 composants x33g
Réf. : OUTIL-009
Quantité : 1



Cale pour étaler la pate 1 mm x2
Réf. : OUTIL-194
Quantité : 1



Machine à pâte Sfogliatrice Imperia
Réf. : OUTIL-525
Quantité : 1



Feuilles abrasives waterproof flex P600 230x280 mm x1
Réf. : TECH-718
Quantité : 1



Feuille abrasive waterproof flex P1000 230x280 mm x1
Réf. : TECH-720
Quantité : 1

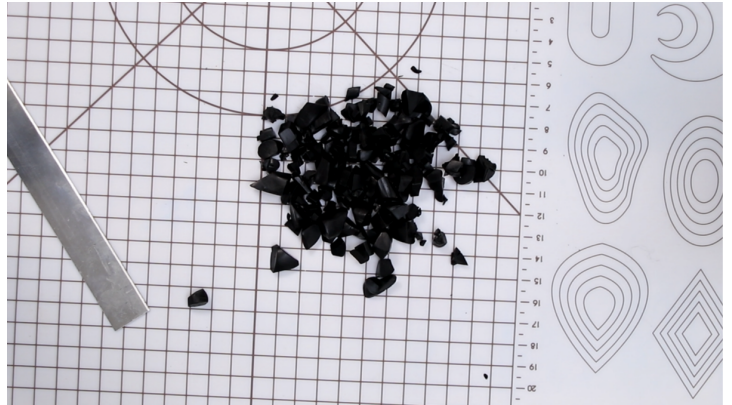


Brossette circulaire de polissage en flanelle 21x6 mm x1
Réf. : TECH-758
Quantité : 1

Les étapes

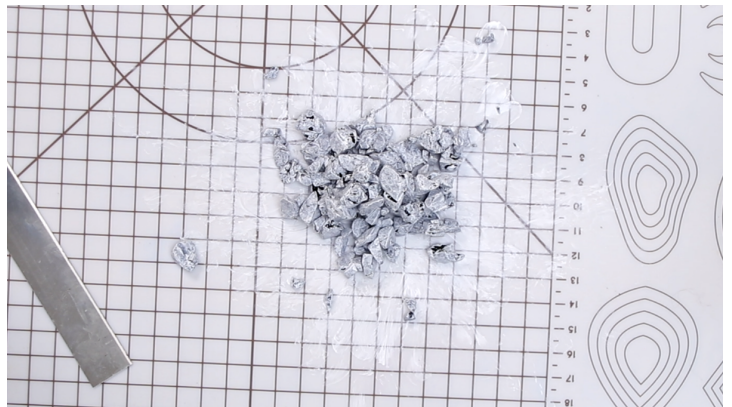
★ Etape 1/10

Prenez votre pain de pâte noire et coupez-le en deux parties. Servez-vous d'une des moitiés en la découpant en de petits fragments avec votre lame. Avec l'autre, coupez d'autres morceaux, un peu plus gros. Essayez d'obtenir grossièrement 3 tailles différentes de bouts de pâtes pour un plus de naturel dans l'effet que vous obtiendrez.



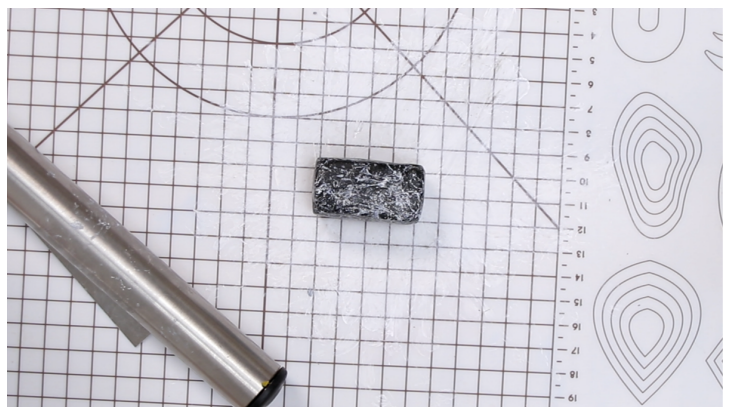
★ Etape 2/10

Déposez une petite quantité de peinture acrylique sur la pâte et mélangez bien le tout. Le but étant de recouvrir un maximum de facettes. Attention à ne pas mettre trop de peinture, si vous voyez que ça glisse trop il faut en enlever un peu à l'aide d'un essuie tout.



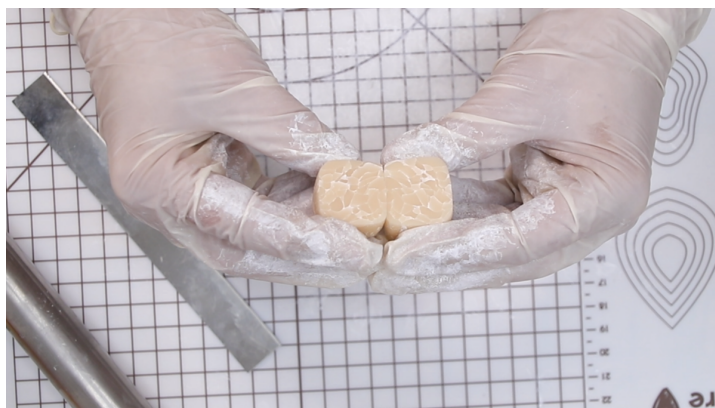
★ Etape 3/10

Reconstituez un bloc de pâte en mettant tous les bouts en contact et en les serrant fortement dans votre main. Passez ensuite le rouleau pour donner à l'ensemble une forme de cane carrée en passant sur toutes les faces.



★ Etape 4/10

Pour réaliser une seconde cane marbre, prenez la moitié de la pâte transparente, commencez à découper des morceaux et suivez exactement les mêmes instructions que pour la pâte noire jusqu'à la formation de la cane.

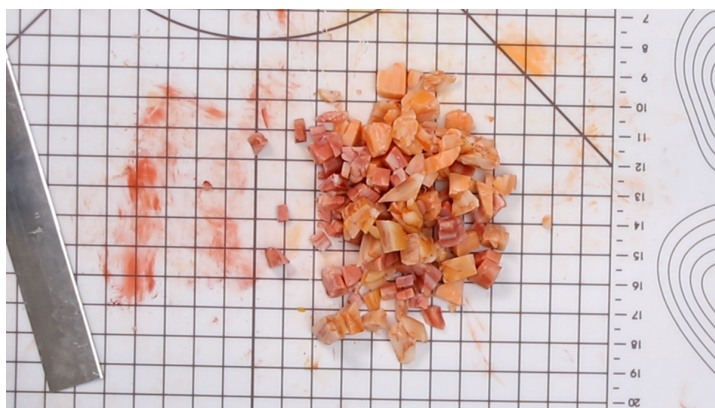


★ Etape 5/10

Enfin, pour une cane marbre colorée, prenez la moitié de la pâte transparente blanche, détaillez-la en trois bouts que vous allez aplatir avec votre rouleau ou machine à pâte. Grattez sur chaque bande de pâte 1 couleur (chaude) différente.

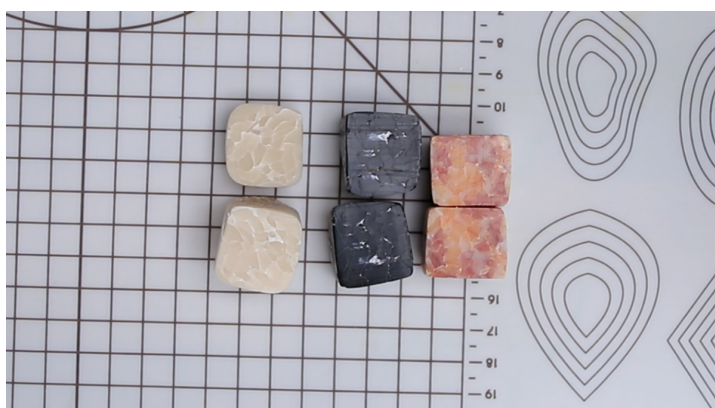
Mélangez individuellement chaque bande en torsadant la torsadant sur elle même pour intégrer le pastel à la matière et obtenir une nouvelle couleur. Répétez cette opération pour chaque bande. Attention ! Il n'est pas question de mélanger les 3 couleurs ensemble pour obtenir une nouvelle couleur homogène mais bien de les distinguer les 3 couleurs.

Découpez ces trois couleurs en petits bouts (de différentes tailles) comme pour les deux canes précédentes, ajoutez la peinture et reformez une cane qui sera, elle, colorée.



★ Etape 6/10

Une fois vos trois canes finies, vous pouvez commencer à découper quelques tranches de toutes les couleurs.



★ Etape 7/10

Préparez une plaque semelle avec la moitié restante de la pâte transparente en la passant dans la machine à pâte au cran 6 qui est le plus large.

Prenez une tranche de cane puis tirez un peu sur un de ses cotés pour qu'elle se sépare en suivant une marbrure, faites la même chose pour toutes les tranches. Posez-les côte à côte sur la plaque transparente en ne laissant aucun vide. Passez d'abord le rouleau avec un papier sulfurisé pour lisser la surface et joindre les différentes pâtes sans raccords visibles. Passez ensuite l'ensemble dans la machine à pâte toujours au cran large.



★ Etape 8/10

Découpez dans la plaque obtenue vos formes de boucles d'oreilles avec les emporte-pièces 3D.

Retravailler délicatement leur forme si nécessaire (suite au démoulage) puis déposer-les sur un carreau de carrelage, votre plaque de four afin d'enfourner vos pièces pour une durée de 30 minutes à 120 degrés.



★ Etape 9/10

Poncez toutes vos formes dans de l'eau tiède légèrement savonneuse, prenez d'abord un grain 600 d'abrasif puis un grain 1000.

Pour obtenir un effet brillant il vous faudra polir vos bijoux soit avec un touret et un disque ou bien avec une perceuse dremel flexible et un embout brosse en flanelle.

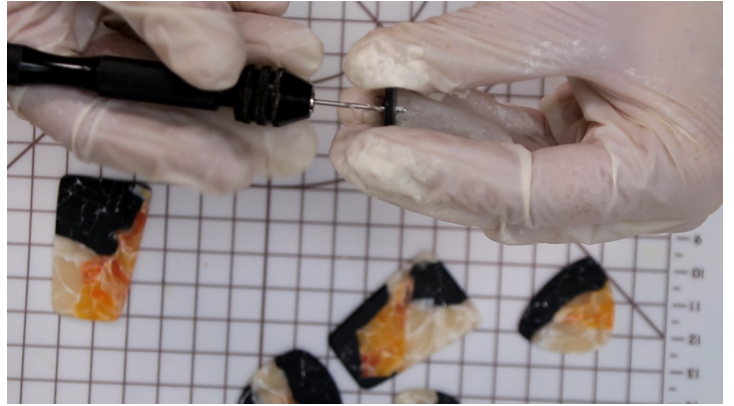


★ Etape 10/10

Percez vos pièces avec un mandrin à main afin de pouvoir passer au montage de vos boucles d'oreilles. Pour fixer des clous d'oreilles à l'arrière de vos pièces, deux options s'offrent à vous :

- coller avec de la colle à bijoux classique
- coller à l'aide de pâte ceralun (mélange d'une pâte de résine bicomposant à proportion égale) pour plus de solidité.

Dans les deux cas, déposez un peu de colle ou de pâte ceralun sur le clou d'oreille et collez la partie polymère par dessus de manière à recouvrir le support. Laissez sécher puis passez un anneau de 7mm pour relier vos pièces polymère les unes aux autres et former vos paires de boucles d'oreilles.



Le résultat